



О ПРАКТИКЕ УПРАВЛЕНИЯ РАЗВИТИЕМ МУНИЦИПАЛЬНОГО ОБРАЗОВАНИЯ В СОВРЕМЕННЫХ УСЛОВИЯХ И МЕХАНИЗМАХ ПОВЫШЕНИЯ УСТОЙЧИВОСТИ МЕСТНОГО БЮДЖЕТА.

*Председатель Думы
Лысьвенского
городского округа
В.А. Комаренко*



Пермь 02.06.2016 г.

НОРМАТИВНЫЕ ДОКУМЕНТЫ В ОБЛАСТИ СТРАТЕГИЧЕСКОГО УПРАВЛЕНИЯ

- ❖ **Федерального Закона от 28.06.2014 года № 172-ФЗ «О стратегическом планировании в Российской Федерации»**
- ❖ **Закон «О стратегическом планировании в Пермском крае» № 598 - ПК от 02.04.2010**
- ❖ **Постановление Законодательного Собрания Пермского края от 1 декабря 2011 года № 3046 «О стратегии социально-экономического развития Пермского края до 2026 года»**
- ❖ **Распоряжение правительства ПК от 14.03.2011 «Об утверждении методических рекомендаций по разработке программы комплексного социально-экономического развития муниципального образования Пермского края**

НОРМАТИВНЫЕ ДОКУМЕНТЫ В ОБЛАСТИ СТРАТЕГИЧЕСКОГО УПРАВЛЕНИЯ ГОРОДСКОГО ОКРУГА

- ❖ **Положение «О планировании Деятельности органов местного самоуправления в Лысьвенском городском округе» (решением от 24.12.2013 № 601)**

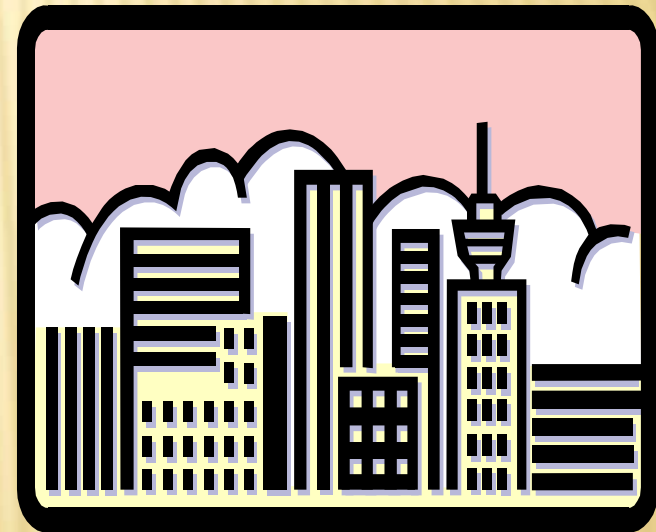
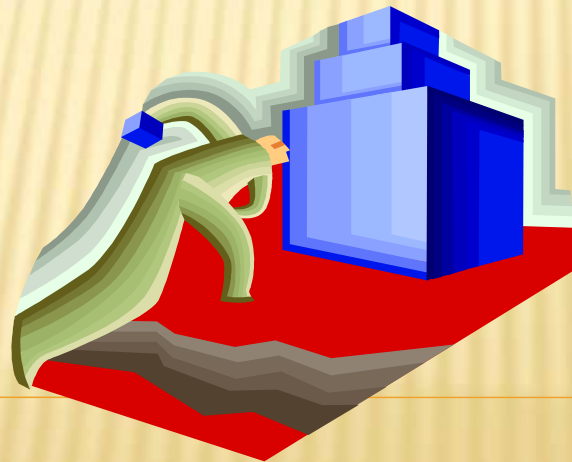
Документы стратегического управления муниципального образования

- ❖ «Стратегия социально – экономического развития Лысьвенского городского округа до 2030 года» (решение от 28.08.2014 № 823)
- ❖ Программа «Социально-экономического развития Лысьвенского городского округа на 2013 – 2017 годы»
- ❖ План реализации стратегии
- ❖ Муниципальные программы - 14
- ❖ Бюджет на три года

Стратегическое управление

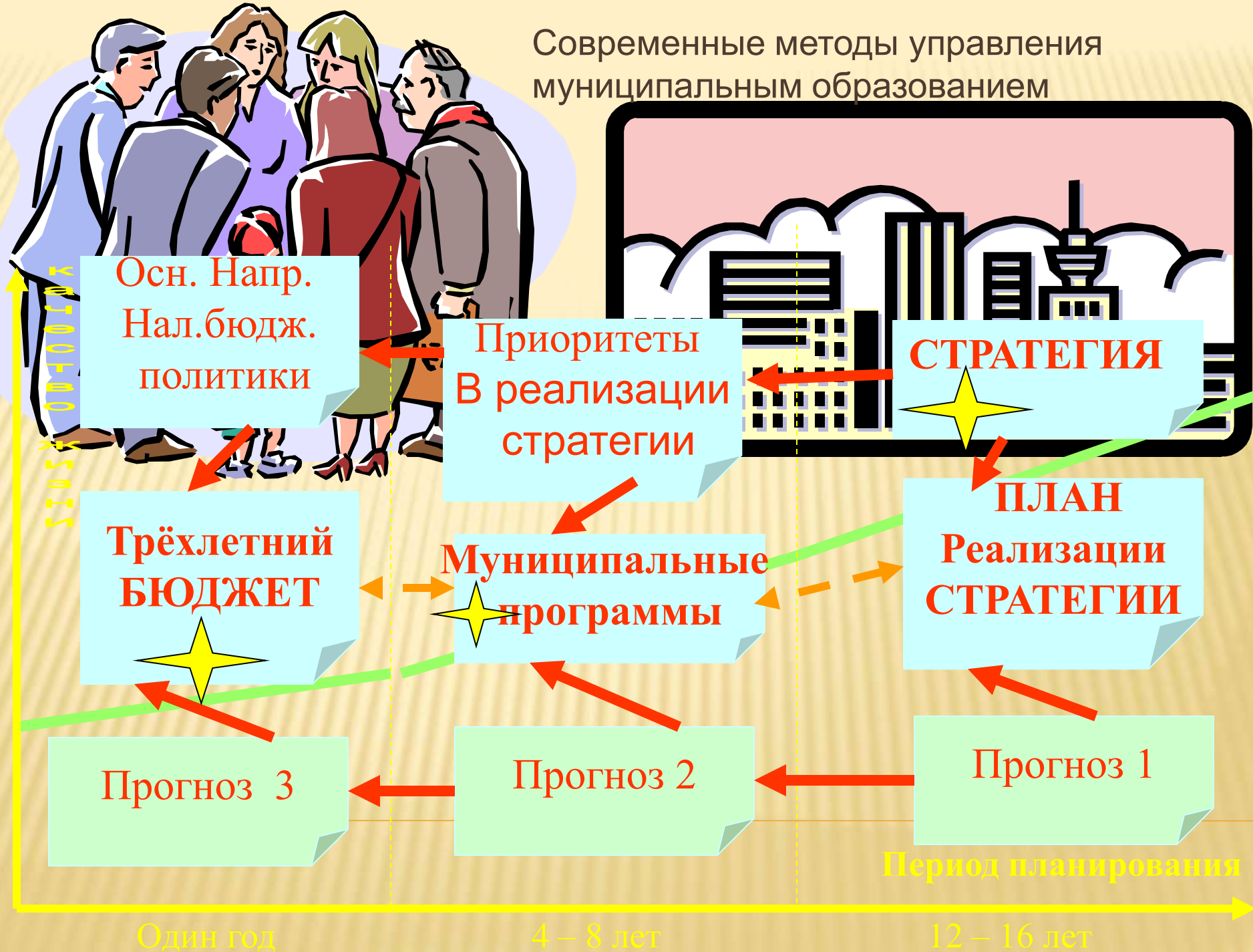
Видение

Сегодня



Через 30 лет

Современные методы управления муниципальным образованием



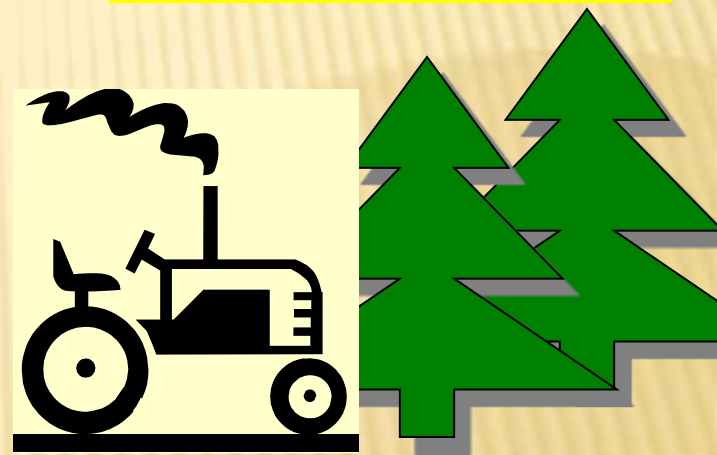
План реализации стратегии



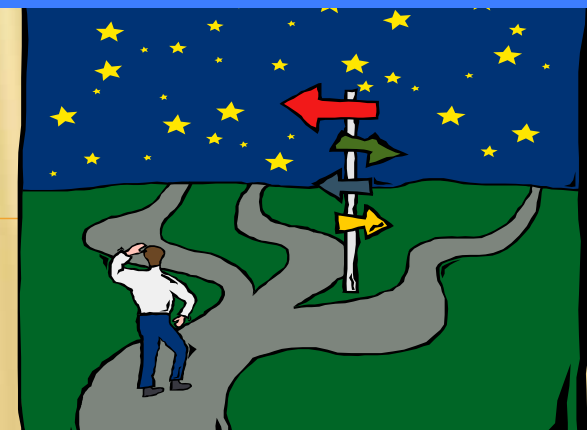
Приоритеты в реализации стратегии

- Строительство жилья...
- Строительство дороги...
- Переработка древесины...
- Развитие животноводства...
- Переработка продуктов животноводства...
- Переработка металлопроката ...
- Развитие туризма...
- Развитие объектов культуры...
-

производство



инфраструктура



План реализации стратегии

Программа действий администрации

На 5 лет

муниципальная программа
Развитие образования

Муниципальная программа
Развитие физкультуры

Муниципальная программа
Поддержки
предпринимательства

Муниципальная программа
дороги

Муниципальная программа
жилье

Муниципальные программы в Лысьвенском городском округе:

- × Развитие образования
- × Развитие культуры
- × Развитие физической культуры, спорта и молодежной политики
- × Доступная среда и создание условий для социальной интеграции инвалидов
- × Развитие сельского хозяйства и устойчивое развитие сельских территорий
- × Экономическая политика и инновационная экономика
- × Охрана окружающей среды и обеспечение экологической безопасности
- × Обеспечение качественным жильем и услугами ЖКХ
- × Обеспечение общественной безопасности
- × Развитие транспортной системы округа
- × Развитие инфраструктуры, энергосбережения и повышения энергетической эффективности
- × Благоустройство территорий
- × Управление земельными ресурсами и имуществом
- × **Совершенствование муниципального управления**
- × Обеспечение взаимодействия общества и власти

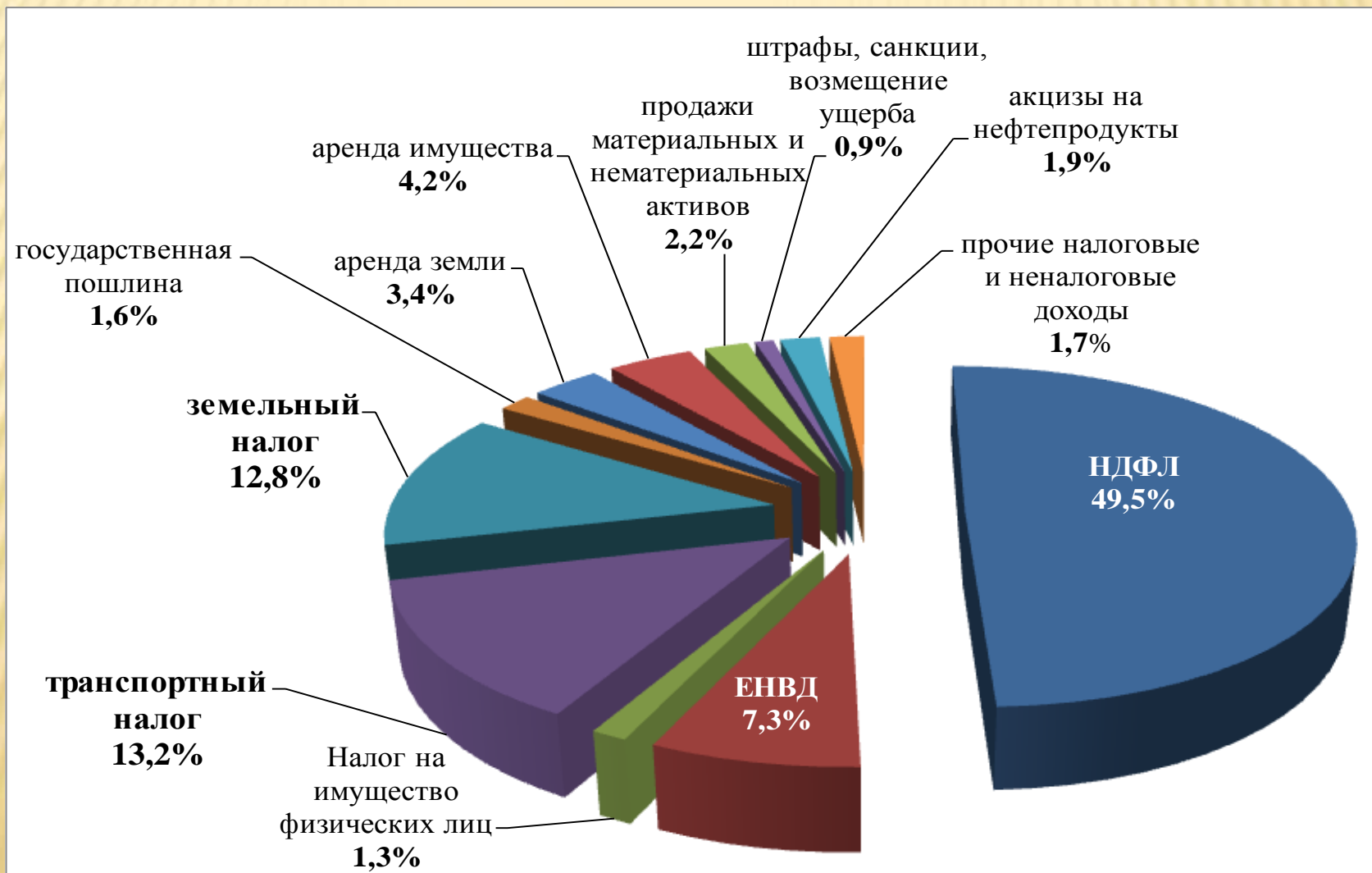
СТРУКТУРА РАСХОДОВ БЮДЖЕТА

	План	Факт	% исполнения
ОБЩЕГОСУДАРСТВЕННЫЕ ВОПРОСЫ	185 691,2	159 254,1	85,8
НАЦИОНАЛЬНАЯ БЕЗОПАСНОСТЬ И ПРАВООХРАНИТЕЛЬНАЯ ДЕЯТЕЛЬНОСТЬ	20 410,6	20 307,7	99,5
НАЦИОНАЛЬНАЯ ЭКОНОМИКА	124 911,6	122 556,9	98,1
ЖИЛИЩНО-КОММУНАЛЬНОЕ ХОЗЯЙСТВО	102 306,6	101 376,9	99,1
ОХРАНА ОКРУЖАЮЩЕЙ СРЕДЫ	2 581,1	2 578,2	99,9
ОБРАЗОВАНИЕ	985 919,5	977 748,6	99,2
КУЛЬТУРА, КИНЕМАТОГРАФИЯ	99 868,1	99 770,0	99,9
СОЦИАЛЬНАЯ ПОЛИТИКА	137 802,5	118 781,8	86,2
ФИЗИЧЕСКАЯ КУЛЬТУРА И СПОРТ	74 957,7	71 616,9	95,5
ВСЕГО	1 734 448,9	1 673 991,1	96,5

СТРУКТУРА ДОХОДОВ БЮДЖЕТА ПО УКРУПНЕННЫМ СТАТЬЯМ

Статьи доходов	План 2015		Факт 2015		отклонение (+, -)
	сумма тыс. руб.	%	сумма тыс. руб.	% исполнени я плана 2015	
1. НАЛОГОВЫЕ И НЕНАЛОГОВЫЕ ДОХОДЫ,	437 980,0	26,6	445 686,5	101,8	7 706,5
НАЛОГОВЫЕ ДОХОДЫ	387 051,3	23,5	392 218,0	101,3	5 166,7
НЕНАЛОГОВЫЕ ДОХОДЫ	50 928,7	3,1	53 468,5	105,0	2 539,8
2. БЕЗВОЗМЕЗДНЫЕ ПОСТУПЛЕНИЯ,	1 210 220,2	73,4	1 162 420,5	96,1	- 47 799,7
ДОТАЦИЯ	303 725,9	18,4	303 725,9	100	0
СУБСИДИИ	148 638,7	9,0	105 014,5	70,7	-43624,2
СУБВЕНЦИИ	760 031,2	46,1	755 440,8	99,4	-4 590,4
ВСЕГО ДОХОДОВ	1 648 200,2	100	1 608 107,0	97,6	- 40 093,2

Структура налоговых и не налоговых доходов



Повышение устойчивости местного бюджета

Что под этим понимаем?

Соответствие бюджета нормативным требованиям исполнения полномочий.

Стабильность поступления в бюджет по всем источникам дохода.

Отсутствие не запланированных, навязанных из вне дополнительных расходных обязательств

Повышение устойчивости местного бюджета

Соответствие бюджета нормативным требованиям исполнения полномочий.

Реально финансовое обеспечение полномочий находится на уровне 40 – 60 % от нормативной потребности.

Это не позволяет гарантированно и стабильно выполнять все полномочия

Стабильность поступления в бюджет по всем источникам дохода

Статьи доходов	План 2015		Факт 2015		отклонение (+, -)
	сумма тыс. руб.	%	сумма тыс. руб.	% исполнени я плана 2015	
1. НАЛОГОВЫЕ И НЕНАЛОГОВЫЕ ДОХОДЫ,	437 980,0	26,6	445 686,5	101,8	7 706,5
НАЛОГОВЫЕ ДОХОДЫ	387 051,3	23,5	392 218,0	101,3	5 166,7
НЕНАЛОГОВЫЕ ДОХОДЫ	50 928,7	3,1	53 468,5	105,0	2 539,8
2. БЕЗВОЗМЕЗДНЫЕ ПОСТУПЛЕНИЯ,	1 210 220,2	73,4	1 162 420,5	96,1	- 47 799,7
ДОТАЦИЯ	303 725,9	18,4	303 725,9	100	0
СУБСИДИИ	148 638,7	9,0	105 014,5	70,7	-43624,2
СУБВЕНЦИИ	760 031,2	46,1	755 440,8	99,4	-4 590,4
ВСЕГО ДОХОДОВ	1 648 200,2	100	1 608 107,0	97,6	- 40 093,2

Стабильность поступления в бюджет по всем источникам дохода

Доходы	План	Факт	% (+;-)	Задолженность
НДФЛ	220483	220532	101	3202
Акцизы на нефтепродукты	8766	8734	99.6	
Налоги на совокупный доход	33734	34065	101	4810
Налог на имущество физ. лиц	5086	5609	110	2202
Транспортный налог	55849	58697	105	37000
Земельный налог	55845	57208	100	3930
Дотации	303 725,9	286725,9		- 35000

Повышение устойчивости местного бюджета

Стабильность поступления в бюджет по всем источникам дохода

Проблемные источники

Транспортный налог - долг 37 млн. руб.

Субсидии из края - планомерное ощутимое снижение в течении 2015, 2016 и 2017 годов (- 35 млн. руб., - 18млн. руб.).

Повышение устойчивости местного бюджета

Отсутствие не запланированных, навязанных из вне дополнительных расходных обязательств

- Передача государственных полномочий без должного финансового обеспечения**
- Субсидиарная ответственность муниципального бюджета за долги потребителей коммунальных услуг.**

Повышение устойчивости местного бюджета

Передача государственных полномочий без должного финансового обеспечения

Закон о передаче полномочий по отлову и содержанию безнадзорных животных

Закон принят, а по деньгам пока вопрос?

Повышение устойчивости местного бюджета

Субсидиарная ответственность муниципального бюджета за долги потребителей коммунальных услуг.

В данном вопросе велика роль краевых структур:

- **Установление нормативов**
- **Установление тарифов**
- **Возмещение выпадающих доходов**
- **Субсидирование малоимущих граждан**
- **Аккумуляирование платежей населения (КРЦ)**

Решать эту проблему необходимо прежде всего отрегулировав краевые механизмы и привлекая органы местного самоуправления, определив их ответственность и права

ВЫВОДЫ

Развитие муниципальных образований в очень большой степени зависит от качества управления как на краевом, так и на местном уровне.

Необходимо в полной мере использовать современные методы управления, соответствующие мировым стандартам.

Необходимо практиковать совместные обучения специалистов разных уровней для формирования команды единомышленников одинаково понимающих проблемы края и муниципалитетов, способной на партнёрских отношениях организовывать все процессы развития края.

спасибо за внимание